



โครงการศึกษาแผนหลักแบบบูรณาการ เพื่อการบรรเทาอุทกภัยและภัยแล้ง พื้นที่เฉพาะ (AreaBased) เชียงใหม่-ลำพูน

เอกสารประกอบการประชุมกลุ่มย่อย
ครั้งที่ 2



SCAN ME

ท่านสามารถดาวน์โหลด
ไฟล์เอกสารได้ที่นี้



SEATEC
CONSULTING ENGINEERS



INFRATRANS
CONSULTANTS CO., LTD.

บริษัท คอนซัลแทนท์ ออฟ เทคโนโลยี จำกัด

บริษัท เซ้าท์อีสต์เอเชียเทคโนโลยี จำกัด

บริษัท อินฟราทรานส์ คอนซัลแตนท์ จำกัด

โครงการศึกษาแผนหลักแบบบูรณาการ เพื่อการบรรเทาอุทกภัย และภัยแล้ง พื้นที่เฉพาะ (AreaBased) เชียงใหม่-ลำพูน

ความเป็นมา

คณะกรรมการทรัพยากรน้ำแห่งชาติ (กนช.) มอบหมายให้สำนักงานทรัพยากรน้ำแห่งชาติจัดทำแผนแม่บทการแก้ไขปัญหาเชิงพื้นที่อย่างเป็นระบบ กำหนดพื้นที่เฉพาะหรือ AreaBased ทั้งหมด 66 พื้นที่ ตามแผนแม่บทการบริหารจัดการทรัพยากรน้ำ 20 ปี (พ.ศ.2561-2580) และกำหนดให้มีการจัดทำแผนบรรเทาอุทกภัยในเชิงพื้นที่อย่างเป็นระบบในระดับลุ่มน้ำและพื้นที่วิกฤตทุกพื้นที่ด้วย

ทั้งนี้ จังหวัดเชียงใหม่-ลำพูน เป็นพื้นที่เศรษฐกิจที่สำคัญ มีมูลค่าทางเศรษฐกิจสูง เป็น 1 ใน 66 พื้นที่ที่มีปัญหาอุทกภัยและภัยแล้งอยู่ในเกณฑ์สูง จึงต้องเร่งดำเนินการหามาตรการแก้ไขปัญหาอย่างเร่งด่วน สำนักงานทรัพยากรน้ำแห่งชาติ จึงได้ศึกษา “โครงการศึกษาแผนหลักแบบบูรณาการ เพื่อการบรรเทาอุทกภัยและภัยแล้ง พื้นที่เฉพาะ (AreaBased) เชียงใหม่-ลำพูน” ขึ้น เพื่อวิเคราะห์แผนแม่บททั้ง 5 ด้านในเชิงลึก รวมถึงทบทวนพื้นที่ AreaBased ให้สอดคล้องกับบริบทในปัจจุบัน บูรณาการหน่วยงานที่เกี่ยวข้องในการบริหารจัดการทรัพยากรน้ำอย่างเป็นรูปธรรม มีความยั่งยืนทั้งมิติ วิศวกรรม เศรษฐกิจ สังคม สิ่งแวดล้อม รวมทั้งการมีส่วนร่วมของประชาชนในทุกภาคส่วนที่เกี่ยวข้อง

วัตถุประสงค์

- 1) เพื่อทบทวนพื้นที่ที่มีปัญหาอุทกภัย ภัยแล้ง และปัญหาด้านทรัพยากรน้ำ ซึ่งเป็นพื้นที่เป้าหมาย (AreaBased) เชียงใหม่-ลำพูน
- 2) เพื่อจัดทำแผนหลักแบบบูรณาการ (Integrated Master Plan) เพื่อการบรรเทาอุทกภัย ภัยแล้ง และปัญหาด้านทรัพยากรน้ำในพื้นที่ เป้าหมาย (AreaBased) เชียงใหม่-ลำพูน
- 3) เพื่อจัดทำรายงานศึกษาวางโครงการเบื้องต้น สำหรับโครงการที่มีความสำคัญเร่งด่วน จำนวนอย่างน้อย 6 โครงการ
- 4) เพื่อจัดทำฐานข้อมูลระบบสารสนเทศเพื่อการบริหาร (MIS) และระบบสารสนเทศทางภูมิศาสตร์ (GIS)

ระยะเวลาในการศึกษา

เริ่มการศึกษาโครงการ 9 เมษายน 2564

สิ้นสุดการศึกษาโครงการ 2 ตุลาคม 2566

แนวทางการดำเนินงาน

“แผนหลักแบบบูรณาการในพื้นที่เฉพาะ” เป็นการศึกษาและทบทวนโครงการที่แก้ไขปัญหา ด้านทรัพยากรน้ำที่มีอยู่ในปัจจุบันและแผนงาน โครงการในอนาคตในพื้นที่เป้าหมาย (AreaBased) จากทุกหน่วยงานที่เกี่ยวข้อง นำมาบูรณาการกัน ให้โครงการต่าง ๆ สอดคล้องและสนับสนุนกัน ไม่ซ้ำซ้อน มีประสิทธิภาพและประสิทธิผล ในการแก้ไขปัญหาอย่างแท้จริง จนได้แผนหลัก โครงการที่จะนำไปสู่เป้าหมายของแผนแม่บท ด้านทรัพยากรน้ำ 20 ปี

- การจัดการน้ำอุปโภค บริโภคที่ดี
- ลดความเสียหายจากอุทกภัยและภัยแล้ง
- สร้างความมั่นคงด้านน้ำภาคการผลิต
- จัดการคุณภาพน้ำให้ได้มาตรฐาน และอนุรักษ์ฟื้นฟูพื้นที่ต้นน้ำ
- เพิ่มประสิทธิภาพการบริหารจัดการ

แผนแม่บทและบริหารจัดการน้ำ 20 ปี (2561-2580)



แนวทางการดำเนินงาน

1. ด้านแผนหลักแบบบูรณาการเพื่อบรรเทาอุทกภัยและภัยแล้ง (Integrated Master Plan, IMP)

1.1 การวิเคราะห์ ปัญหา สาเหตุ

1.2 สำรวจ รวบรวม และ วิเคราะห์ข้อมูลที่เกี่ยวข้อง

1.3 การประเมินแนวทางเลือก ในการแก้ไขปัญหา

1.4 การจัดทำแผนหลัก แบบบูรณาการ

2. การศึกษาเพื่อวางโครงการเบื้องต้น จำนวน 6 โครงการ

3. จัดทำข้อมูลระบบสารสนเทศเพื่อการ บริหาร MIS และระบบสารสนเทศทาง ภูมิศาสตร์ GIS ของพื้นที่ศึกษา

4. การประชาสัมพันธ์มวลชนสัมพันธ์ และการมีส่วนร่วม

แนวทางในการจัดทำแผนหลัก

วิเคราะห์สภาพปัญหาทั้ง 5 ด้าน
ในพื้นที่เป้าหมาย (Area Based)

โครงการจัดการทรัพยากรน้ำ

แผนงานโครงการ
ของหน่วยงานที่เกี่ยวข้อง

คัดเลือกโครงการที่แก้ไขปัญหา Area Based

(วิเคราะห์โครงการปัจจุบันและแผนงานโครงการ ร่วมกับข้อมูลการขาดแคลนน้ำด้วยแบบจำลองสมดุลงน้ำและพื้นที่น้ำท่วม)

วางโครงการเพิ่มเติม

วิเคราะห์เป้าหมาย
ตาม SDG / เซนได

ดัชนีชี้วัดการจัดการน้ำ
Water Management Index (WMI)

โครงการระยะเร่งด่วน
(1-3 ปี)

โครงการระยะสั้น
(3-5 ปี)

โครงการระยะกลาง
(5-10 ปี)

โครงการระยะยาว
(10-20 ปี)

จัดลำดับความสำคัญ

(วิเคราะห์เกณฑ์การจัดลำดับร่วมกับสถานภาพโครงการ)

วิเคราะห์ประสิทธิภาพ / ประสิทธิผลของโครงการ

แผนหลัก

13,366 โครงการ

ผลที่คาดว่าจะได้รับ

1

ขอบเขตพื้นที่มีปัญหาอุทกภัย
ภัยแล้ง และปัญหาด้านทรัพยากรน้ำ
พื้นที่เป้าหมาย (Area Based)
ในจังหวัดเชียงใหม่และลำพูน

2

แผนหลักแบบบูรณาการ
เพื่อบรรเทาปัญหาอุทกภัย ภัยแล้ง
และปัญหาด้านทรัพยากรน้ำครอบคลุม
แผนแม่บทการบริหารจัดการน้ำ 20 ปี
(พ.ศ. 2561-2580) ทั้ง 5 ด้าน

3

มีโครงการนำร่องที่มีความ
สำคัญเร่งด่วน บรรเทาปัญหาอุทกภัย
ภัยแล้ง และปัญหาด้านทรัพยากรน้ำ
จำนวน 6 โครงการ

4

ฐานข้อมูล ระบบสารสนเทศ
เพื่อการบริหาร (MIS) และระบบ
สารสนเทศทางภูมิศาสตร์ (GIS)

5

สร้างการรับรู้และเข้าใจ
ของประชาชนผ่านกระบวนการ
ประชาสัมพันธ์และการมีส่วนร่วม
ของประชาชน



การทบทวนพื้นที่เฉพาะ (Areabased)

ความหมายของ Area Based

“พื้นที่ที่ประสบปัญหาด้านทรัพยากรน้ำซ้ำซาก จำเป็นต้องได้รับการแก้ไขเชิงบูรณาการระหว่างหน่วยงานที่เกี่ยวข้อง เพื่อให้พื้นที่ที่ประสบปัญหาและความรุนแรงลดน้อยลง รวมถึงพื้นที่เศรษฐกิจพิเศษตามนโยบายของรัฐบาล และพื้นที่แหล่งท่องเที่ยวสำคัญ” การทบทวนพื้นที่เฉพาะ (AreaBased) ดำเนินงานรวบรวมปัญหาด้านทรัพยากรน้ำทั้ง 5 ด้าน ในพื้นที่ศึกษา ทำการวิเคราะห์ความรุนแรงและความซ้ำซากของปัญหา เพื่อกำหนดให้เป็นพื้นที่เป้าหมายที่จะแก้ไขปัญหาต่อไป

ปัญหาด้านทรัพยากรน้ำ 5 ด้าน

- ❖ ปัญหาน้ำเพื่ออุปโภคบริโภคไม่เพียงพอ
- ❖ ปัญหาคุณภาพน้ำอุปโภคบริโภค



ด้านที่ 1
การจัดการน้ำ
อุดมโคกบริโภค

- ❖ ขาดแคลนน้ำเพื่อการเกษตร
- ❖ ขาดแคลนน้ำภาคอุตสาหกรรม
- ❖ ขาดแคลนน้ำภาคการบริการ



ด้านที่ 2 การสร้าง
ความมั่นคงของน้ำ
ภาคการผลิต

- ❖ ปัญหาน้ำล้นตลิ่ง
- ❖ ปัญหาน้ำท่วมในพื้นที่ลุ่มต่ำ
- ❖ ปัญหาน้ำหลาก
- ❖ ปัญหาการระบายน้ำในเขตเมือง



ด้านที่ 3
การจัดการน้ำ
ท่วมและอุทกภัย



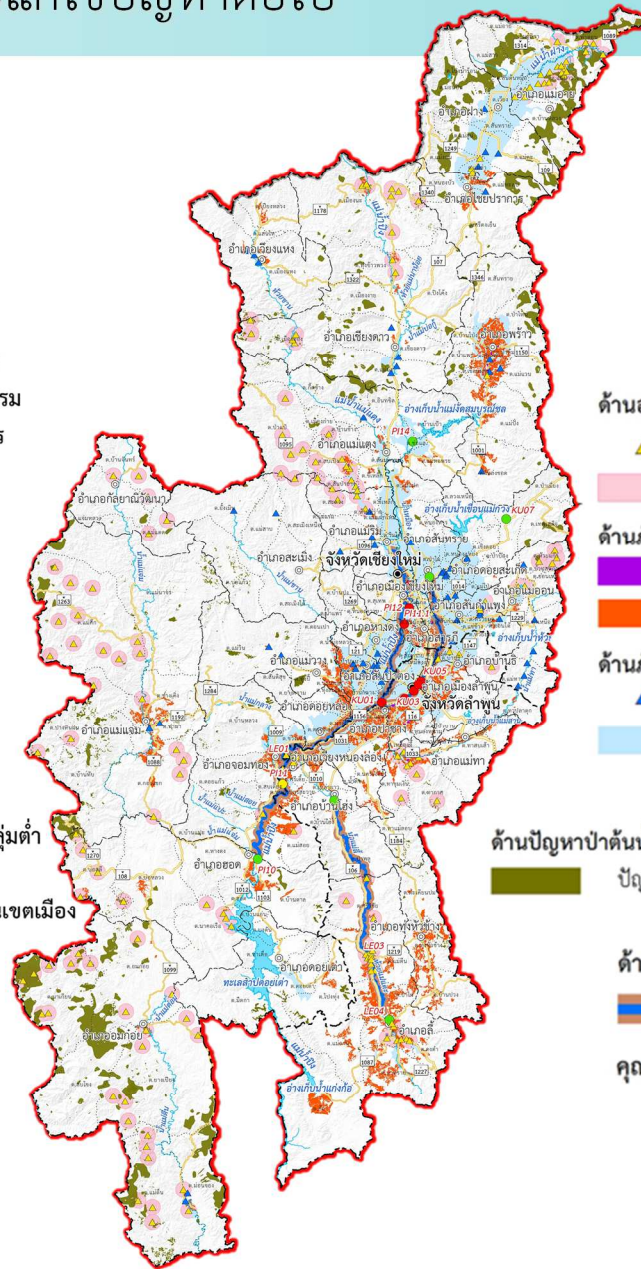
ด้านที่ 4
การอนุรักษ์และ
พื้นที่พระบนิเวศ
ทรัพยากรน้ำ

- ❖ ปัญหาป่าเสื่อมโทรม
- ❖ พื้นที่ป่าไม้ลดลง
- ❖ ปัญหาดินถล่ม
- ❖ ปัญหาน้ำเสียจากแหล่งชุมชนและโรงงานอุตสาหกรรม
- ❖ คุณภาพน้ำในแหล่งธรรมชาติมีความเสื่อมโทรม



ด้านที่ 5
การบริหารจัดการ

- ❖ ขาดประสิทธิภาพในการบริหารจัดการและบังคับใช้กฎหมายในส่วนที่เกี่ยวข้อง

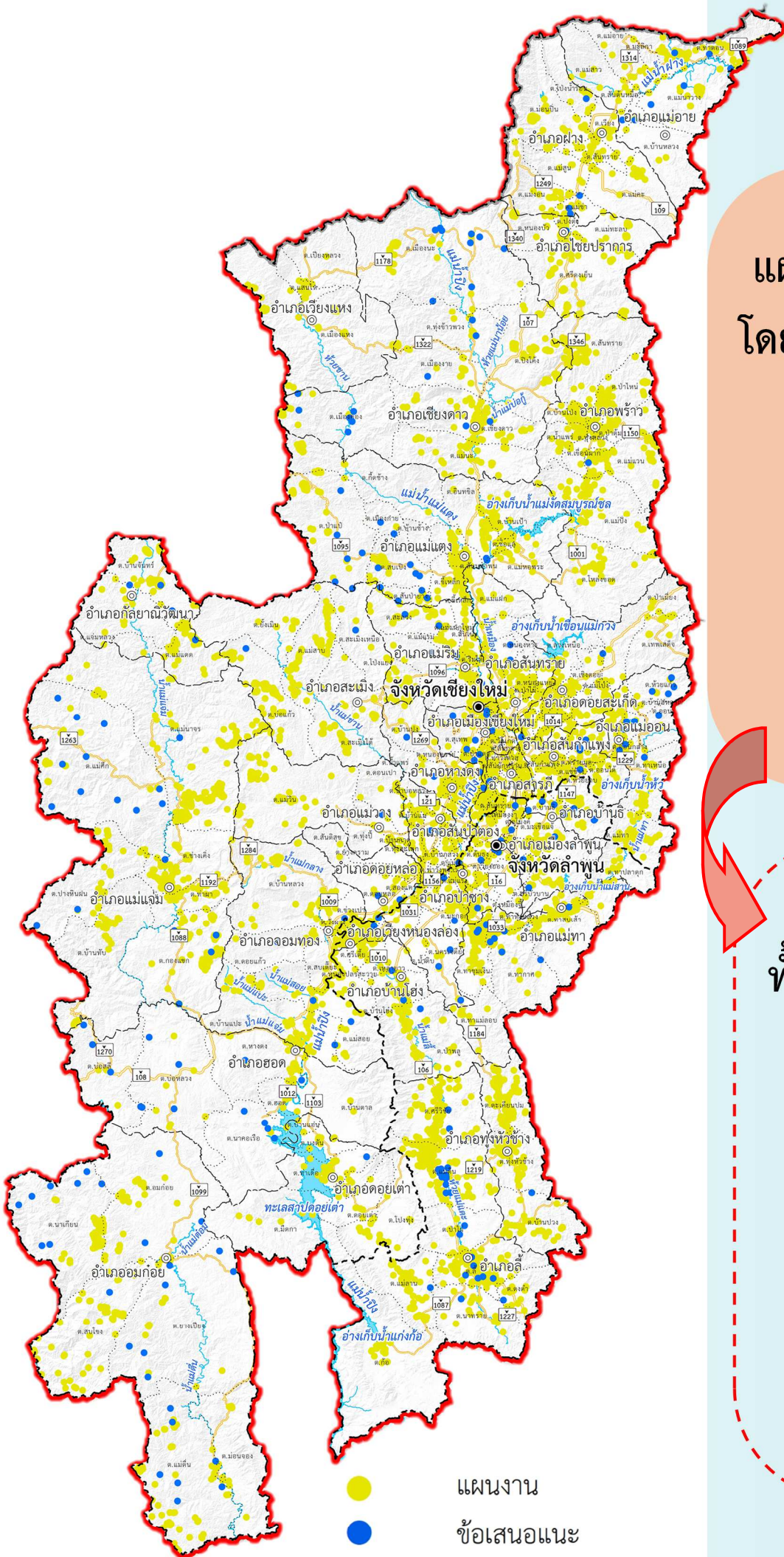


- ด้านอุปโภค-บริโภค**
 - ▲ หมู่บ้านที่มีปัญหาด้านอุปโภค-บริโภค
 - พื้นที่ที่ต้องการแก้ไขปัญหาน้ำอุปโภค-บริโภค
- ด้านภัยแล้ง**
 - พื้นที่ภัยแล้งในเขตพื้นที่อุตสาหกรรม
 - พื้นที่ภัยแล้งในเขตพื้นที่เกษตรกรรม
- ด้านภัยน้ำท่วม**
 - ▲ ตำแหน่งหมู่บ้านประสบภัยน้ำท่วม
 - พื้นที่น้ำท่วม
- ด้านปัญหาป่าต้นน้ำ ป่าเสื่อมโทรม และปัญหาการพังทลายของดิน**
 - ปัญหาป่าต้นน้ำ ป่าเสื่อมโทรม และปัญหาการพังทลายของดิน
- ด้านคุณภาพน้ำ**
 - คุณภาพน้ำเสื่อมโทรม
- คุณภาพน้ำผิวดิน ณ สถานีตรวจวัด**
 - อยู่ในเกณฑ์ เสื่อมโทรม
 - อยู่ในเกณฑ์ พอใช้
 - อยู่ในเกณฑ์ ดี

สรุปพื้นที่เป้าหมาย (AreaBased) จังหวัดเชียงใหม่และลำพูน

สภาพปัญหา	จังหวัดเชียงใหม่				จังหวัดลำพูน			
	พื้นที่ (ตร.กม.)	หมู่บ้าน (แห่ง)	อำเภอ (แห่ง)	ตำบล (แห่ง)	พื้นที่ (ตร.กม.)	หมู่บ้าน (แห่ง)	อำเภอ (แห่ง)	ตำบล (แห่ง)
1.ปัญหาด้านการขาดแคลนน้ำ อุปโภคบริโภค	-	133	13	27	1,054.85	37	4	7
2.ปัญหาด้านภัยแล้ง	414.04	-	22	91	449.41	-	8	47
3.ปัญหาด้านอุทกภัย	1,834.5	-	22	166	508.16	-	7	41
4.ปัญหาด้านคุณภาพน้ำ	-	-	10	34	-	-	6	22
5.ปัญหาด้านป่าต้นน้ำเสื่อม โทรมและการพังทลายของดิน	1,075.61	-	38	145	13.64	-	10	24

แผนหลัก



แผนหลักในพื้นที่ศึกษามีทั้งหมด **13,366** โครงการ โดยจำแนกออกดังนี้

1. แผนหลักบูรณาการที่อยู่ในพื้นที่ AreaBased

จำนวน **3,375** โครงการ

1.1) โครงการในจังหวัดเชียงใหม่ จำนวน **2,162** โครงการ

1.2) โครงการในจังหวัดลำพูน จำนวน **1,213** โครงการ

2. แผนหลักบูรณาการที่ไม่ได้อยู่ในพื้นที่ AreaBased

จำนวน **9,991** โครงการ

จำแนกโครงการที่สามารถช่วยแก้ไขปัญหาดังนี้

1. ด้านการจัดการน้ำอุปโภคบริโภค จำนวน **1,365** โครงการ

2. ด้านการสร้างความมั่นคงของการภาคการผลิต

จำนวน **3,905** โครงการ

3. ด้านการจัดการน้ำท่วมและอุทกภัย จำนวน **1,197** โครงการ

4. ด้านการอนุรักษ์และฟื้นฟูระบบนิเวศทรัพยากรน้ำ

จำนวน **6,725** โครงการ

5. ด้านการบริหารจัดการ จำนวน **174** โครงการ

แผนหลักด้านการจัดการน้ำอุปโภคบริโภค

ด้านอุปโภคบริโภคมีโครงการเพื่อแก้ไขปัญหาอยู่ทั้งหมด **1,365** โครงการ
จำแนกออกเป็นแผนงานและข้อเสนอแนะ ดังนี้

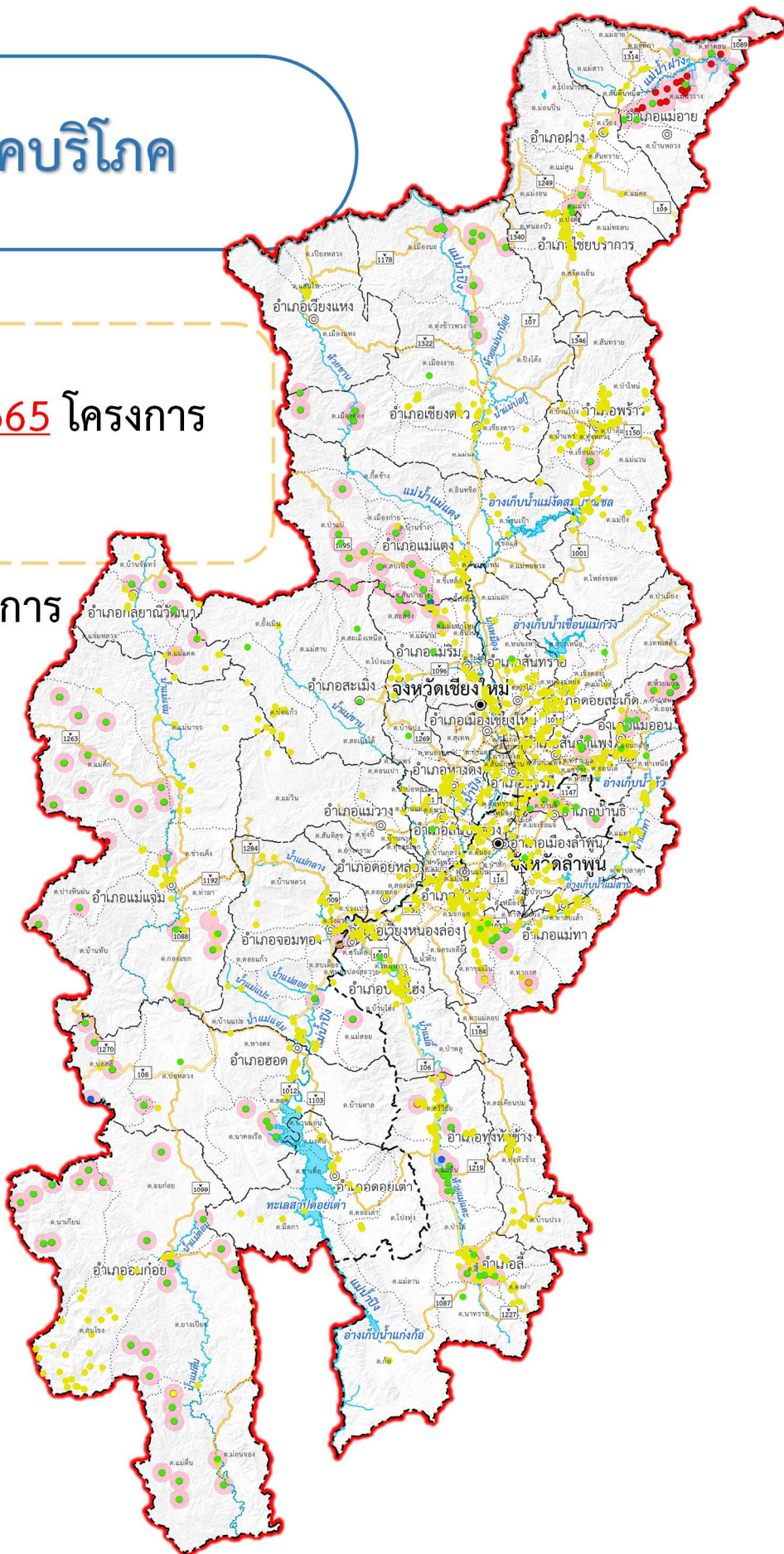
แผนงานโครงการของหน่วยงานทั้งหมด **1,227** โครงการ

ข้อเสนอแนะของที่ปรึกษาทั้งหมด **138** โครงการ

- หมู่บ้านที่ไม่มีระบบประปา
- หมู่บ้านที่น้ำอุปโภค-บริโภคคุณภาพน้ำไม่ดี
- หมู่บ้านที่น้ำอุปโภค-บริโภคไม่เพียงพอ
- หมู่บ้านที่น้ำอุปโภค-บริโภคคุณภาพน้ำไม่ดี/ไม่เพียงพอ
- พื้นที่ต้องการแก้ไขปัญหาน้ำอุปโภค-บริโภค

แผนงานโครงการพัฒนาแหล่งน้ำ

- แผนงาน
- ข้อเสนอแนะ



สรุปพื้นที่เฉพาะ (AreaBased)



ผลสัมฤทธิ์แผนหลัก

- เพิ่มกำลังการผลิตและขยายเขตให้บริการ
- ก่อสร้างประปาใหม่และปรับปรุง **1,262** แห่ง
- ประปาส่วนภูมิภาค **10** โครงการ
- คร้วเรือนที่ได้รับประโยชน์ จำนวน **355,897** คร้วเรือน




แผนหลักด้านการสร้างความมั่นคงน้ำภาคการผลิต

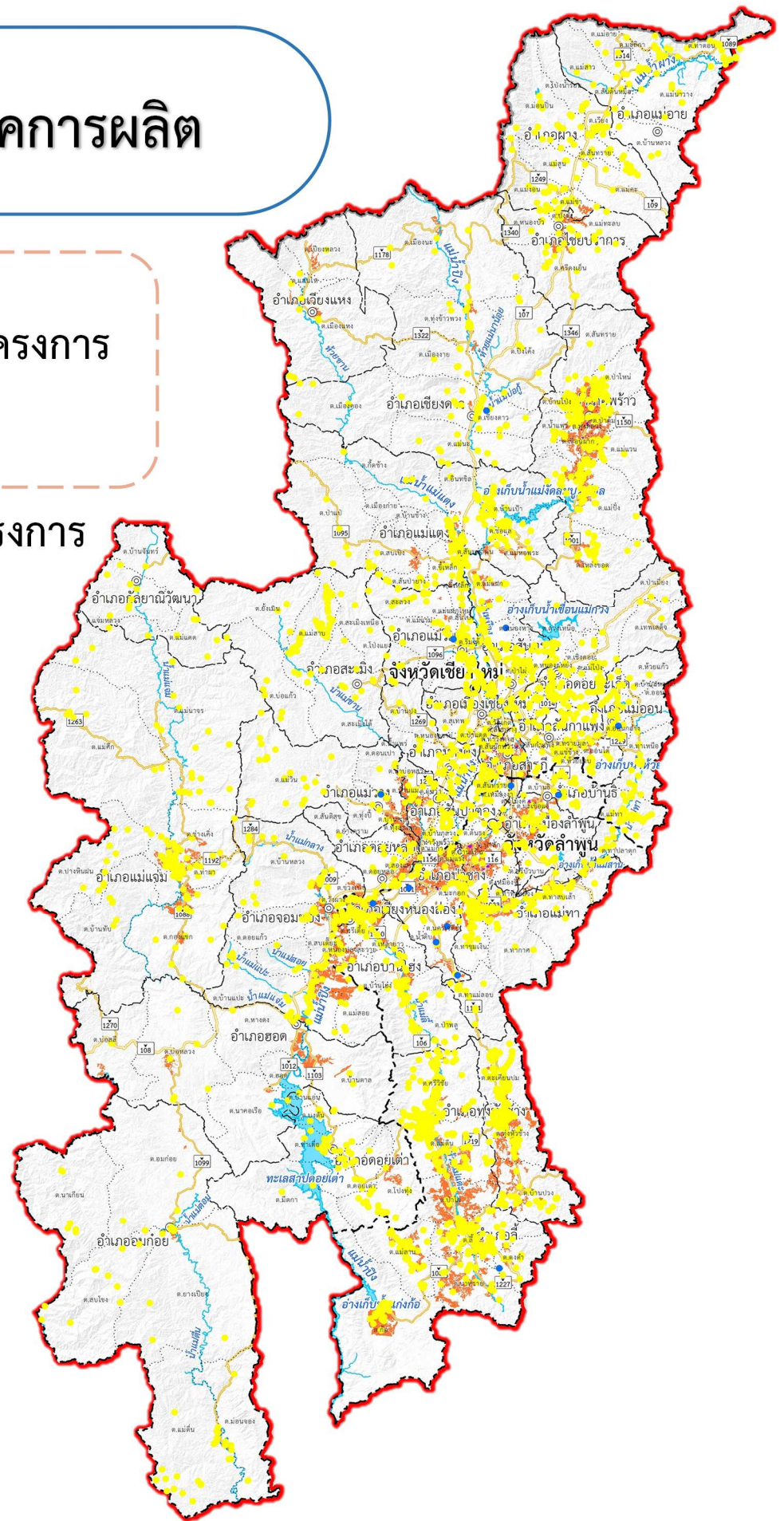
ด้านภัยแล้งมีโครงการเพื่อแก้ไขปัญหาอยู่ทั้งหมด **3,905** โครงการ
จำแนกออกเป็นแผนงานและข้อเสนอแนะ ดังนี้

▶ แผนงานโครงการของหน่วยงานทั้งหมด **3,890** โครงการ

▶ ข้อเสนอแนะของที่ปรึกษาทั้งหมด **15** โครงการ

แผนงานโครงการพัฒนาแหล่งน้ำ

-  แผนงาน
-  ข้อเสนอแนะ
-  พื้นที่ภัยแล้งในเขตพื้นที่อุตสาหกรรม
-  พื้นที่ภัยแล้งในเขตพื้นที่เกษตรกรรม



สรุปพื้นที่เฉพาะ (AreaBased)



ผลสัมฤทธิ์แผนหลัก

❑ ปริมาณน้ำเพิ่มขึ้น **229.8** ล้าน ลบ.ม.

❑ พื้นที่รับประโยชน์ **3,840,101** ไร่

❑ ครัวเรือนที่ได้รับประโยชน์ **648,130** ครัวเรือน





แผนหลักด้านการจัดการน้ำท่วมและอุทกภัย

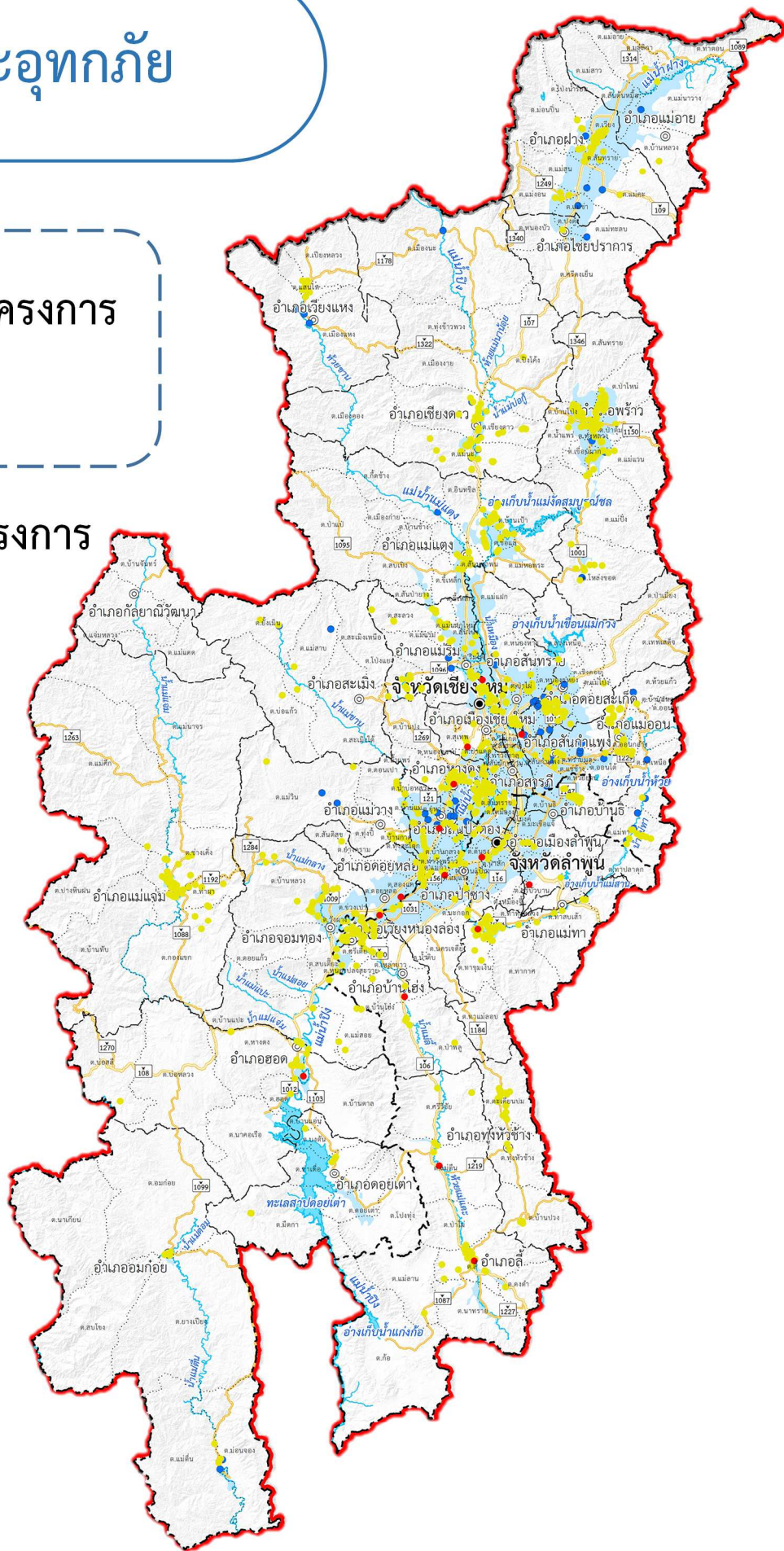
ด้านอุทกภัยมีโครงการเพื่อแก้ไขปัญหายุ่งทั้งหมด **1,197** โครงการ
จำแนกออกเป็นแผนงานและข้อเสนอแนะ ดังนี้

➔ แผนงานโครงการของหน่วยงานทั้งหมด **1,182** โครงการ

➔ ข้อเสนอแนะของที่ปรึกษาทั้งหมด **15** โครงการ

แผนงานโครงการพัฒนาแหล่งน้ำ

-  แผนงาน
-  ข้อเสนอแนะ
-  ตำแหน่งหมู่บ้านประสบภัยน้ำท่วม
-  พื้นที่น้ำท่วม



สรุปพื้นที่เฉพาะ (AreaBased)



ผลสัมฤทธิ์แผนหลัก

- พื้นที่ที่ได้รับการป้องกัน **597,324** ไร่
- ครัวเรือนที่ได้รับประโยชน์ **61,776** ครัวเรือน

แผนหลักด้านการอนุรักษ์และฟื้นฟูระบบนิเวศทรัพยากรน้ำ

ด้านการอนุรักษ์และฟื้นฟูระบบนิเวศทรัพยากรน้ำ มีโครงการเพื่อแก้ไขปัญหา
อยู่ทั้งหมด **6,725** โครงการ จำแนกออกเป็นแผนงานและข้อเสนอแนะ ดังนี้

แผนงานโครงการของหน่วยงาน **6,699** โครงการ

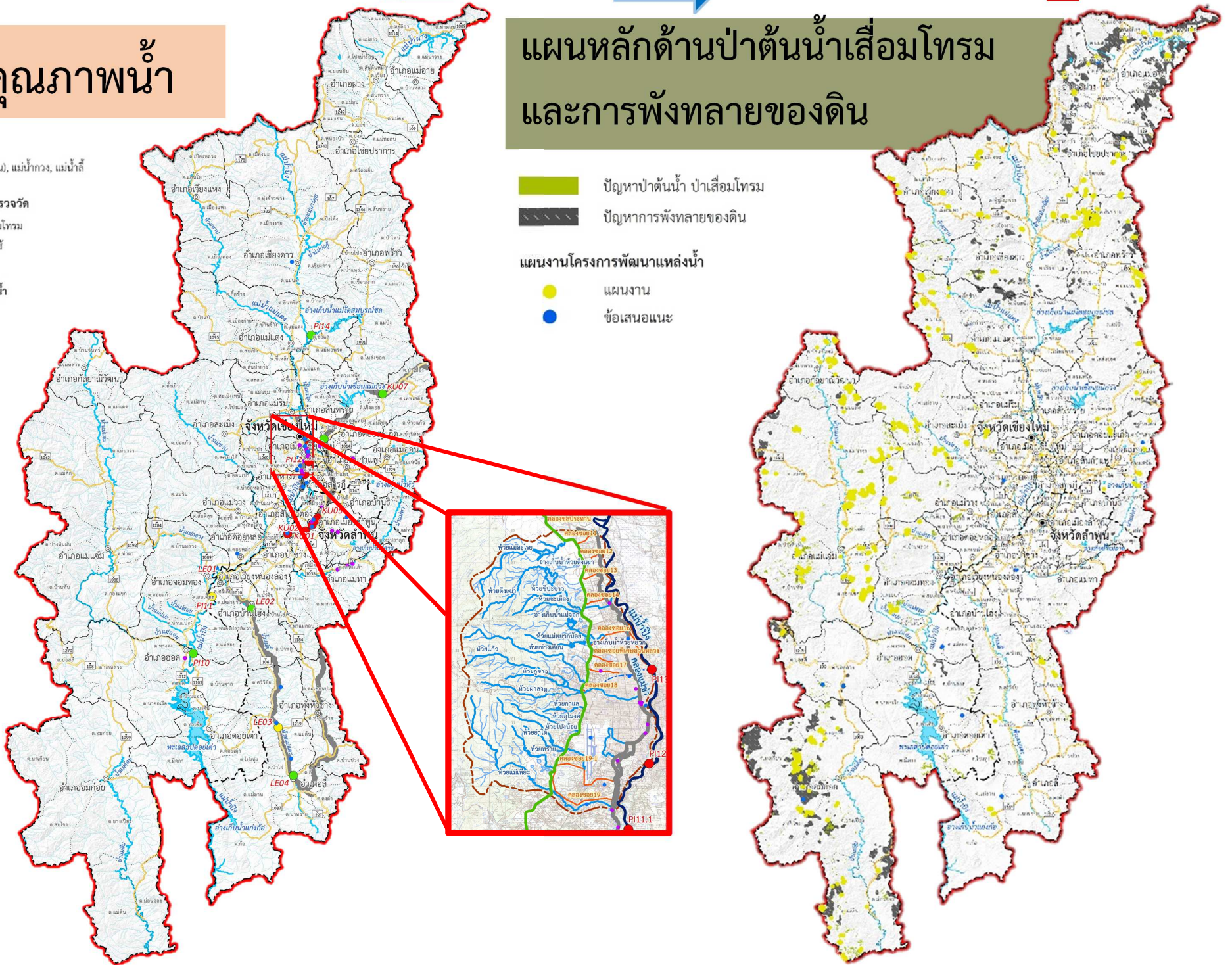
ข้อเสนอแนะของที่ปรึกษา **26** โครงการ

ด้านคุณภาพน้ำ

แผนหลักด้านป่าต้นน้ำเสื่อมโทรม และการพังทลายของดิน

- แม่น้ำปิง (ตอนบน), แม่น้ำกว๊าน, แม่น้ำลี้
- คุณภาพน้ำผิวดิน ณ สถานีตรวจวัด
 - อยู่ในเกณฑ์ เสื่อมโทรม
 - อยู่ในเกณฑ์ พอใช้
 - อยู่ในเกณฑ์ ดี
- แผนงานโครงการพัฒนาแหล่งน้ำ
 - แผนงาน
 - ข้อเสนอแนะ

- ปัญหาป่าต้นน้ำ ป่าเสื่อมโทรม
- ปัญหาการพังทลายของดิน
- แผนงานโครงการพัฒนาแหล่งน้ำ
 - แผนงาน
 - ข้อเสนอแนะ



สรุปพื้นที่เฉพาะ (AreaBased)



ผลสัมฤทธิ์แผนหลัก

- ❑ ก่อสร้างระบบบำบัดน้ำเสีย จำนวน **30** แห่ง
- ❑ ปริมาณน้ำเสียที่รับการบำบัด **19,898** ลบ.ม./วัน
- ❑ คร่าวเรือนที่ได้รับประโยชน์ **95,901** คร่าวเรือน
- ❑ ฟื้นฟูป่าต้นน้ำเสื่อมโทรม จำนวน **198,561** ไร่
- ❑ ลดการชะล้างพังทลายของดิน จำนวน **547,157** ไร่

แผนหลักด้านการบริหารจัดการ

ด้านการบริหารจัดการมีโครงการเพื่อแก้ไขปัญหา อยู่ทั้งหมด **174** โครงการ
จำแนกออกเป็นแผนงานและข้อเสนอแนะ ดังนี้

➔ แผนงานโครงการของหน่วยงานทั้งหมด **157** โครงการ

➔ ข้อเสนอแนะของที่ปรึกษาทั้งหมด **17** โครงการ

การบริหารจัดการ



ด้านอุปโภค-บริโภค



ด้านภัยแล้ง



ด้านอุทกภัย



ด้านคุณภาพน้ำ



ด้านป่าต้นน้ำเสื่อมโทรม
และการพังทลายของดิน

สรุปพื้นที่เฉพาะ (AreaBased)



ผลสัมฤทธิ์แผนหลัก

- จัดทำแผนบริหารจัดการทรัพยากรน้ำ **18** เรื่อง
- พัฒนาระบบตรวจวัดและระบบฐานข้อมูล **23** เรื่อง
- การติดตามและประเมินผล **4** เรื่อง
- แต่งตั้งองค์กรผู้ใช้น้ำ จำนวน **1** เรื่อง
- แผนป้องกันและแก้ไขภาวะน้ำแล้งและน้ำท่วม **5** เรื่อง

โครงการที่คัดเลือกเพื่อวางโครงการเบื้องต้น 6 โครงการ

1

โครงการแก้ไขปัญหาการจัดการน้ำอุปโภคบริโภคในจังหวัดเชียงใหม่
โดยก่อสร้างระบบประปาหมู่บ้านจำนวน 11 แห่ง

2

โครงการแก้ไขปัญหา การสร้างความมั่นคงของน้ำภาคการผลิต
โดยการพัฒนาชุมชนเหมืองตำบลดงดำ อำเภอสี จังหวัดลำพูน

3

โครงการแก้ไขปัญหาการจัดการน้ำท่วมและอุทกภัย
โดยการปรับปรุงระบบระบายน้ำบริเวณแยกต้นพยอมและถนนห้วยแก้ว

4

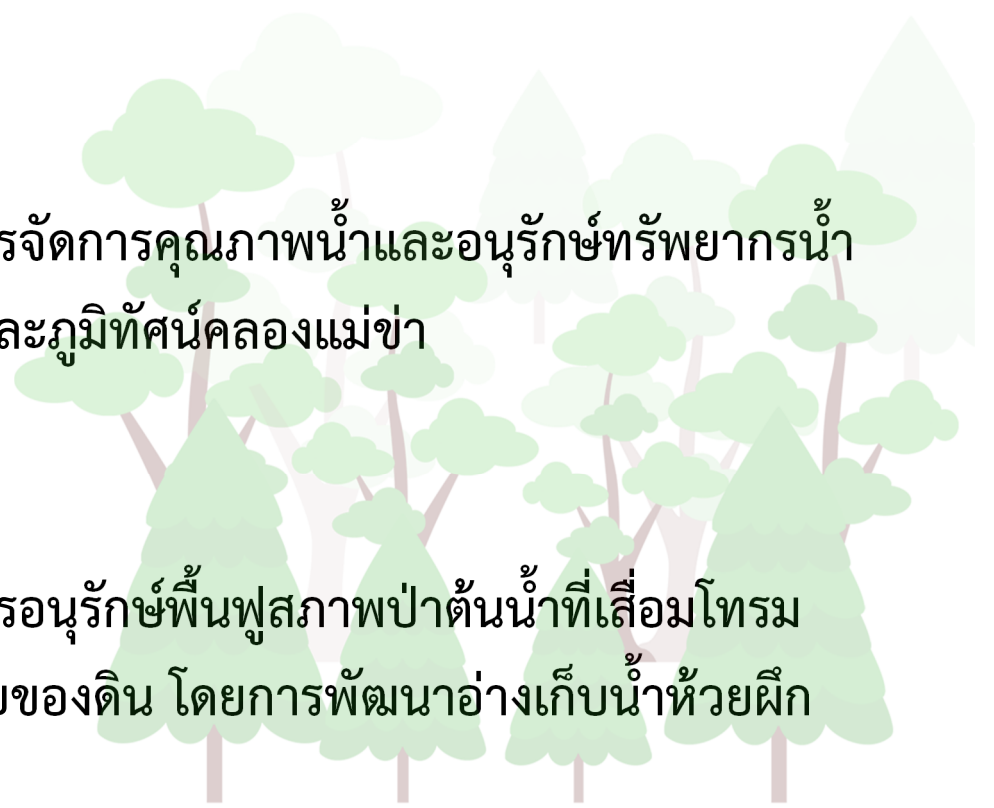
โครงการแก้ไขปัญหาการจัดการคุณภาพน้ำและอนุรักษ์ทรัพยากรน้ำ
โดยการปรับปรุงลำน้ำและภูมิทัศน์คลองแม่ข่า

5

โครงการแก้ไขปัญหาการอนุรักษ์ฟื้นฟูสภาพป่าต้นน้ำที่เสื่อมโทรม
และป้องกันการพังทลายของดิน โดยการพัฒนาอ่างเก็บน้ำห้วยฝัก
เพื่อบรรเทาไฟป่า

6

โครงการแก้ไขปัญหาการบริหารจัดการ โดยการบริหารจัดการน้ำแม่กวง





1.โครงการแก้ไขปัญหามานagementน้ำอุปโภคบริโภคในจังหวัดเชียงใหม่ โดยก่อสร้างระบบประปาหมู่บ้าน จำนวน 11 แห่ง

แผนแม่บทการบริหารจัดการทรัพยากรน้ำ 20 ปี (พ.ศ.2561-2580) ด้านการจัดการน้ำอุปโภคบริโภค

จากเป้าหมายดังกล่าวและศักยภาพของพื้นที่อำเภอแม่เอย จึงได้เสนอวางโครงการก่อสร้างระบบประปาหมู่บ้านในตำบลนาเกียน อำเภออมก๋อย และอำเภอแม่เอย จังหวัดเชียงใหม่ เนื่องจากเป็นพื้นที่ประสบปัญหาขาดแคลนน้ำประปาเป็นจำนวนมาก จึงต้องเร่งดำเนินการโครงการ เพื่อช่วยแก้ไขปัญหามานagementน้ำอุปโภคบริโภค โดยคาดว่าจะช่วยแก้ไขปัญหามาทั้งหมด 4,300 ครัวเรือน

ที่ตั้งโครงการ

1) ที่ตั้งโครงการ : ตำบลนาเกียน อำเภออมก๋อย และอำเภอแม่เอย จังหวัดเชียงใหม่

รายละเอียดโครงการ

- 1) ก่อสร้างระบบประปาหมู่บ้าน จำนวน 11 แห่ง
- 2) ติดตั้งท่อประปาทั้งหมด 11,450 เมตร ติดตั้งท่อส่งน้ำทั้งหมด 1,381 เมตร
- 3) หน่วยงานรับผิดชอบ : องค์การบริหารส่วนตำบล

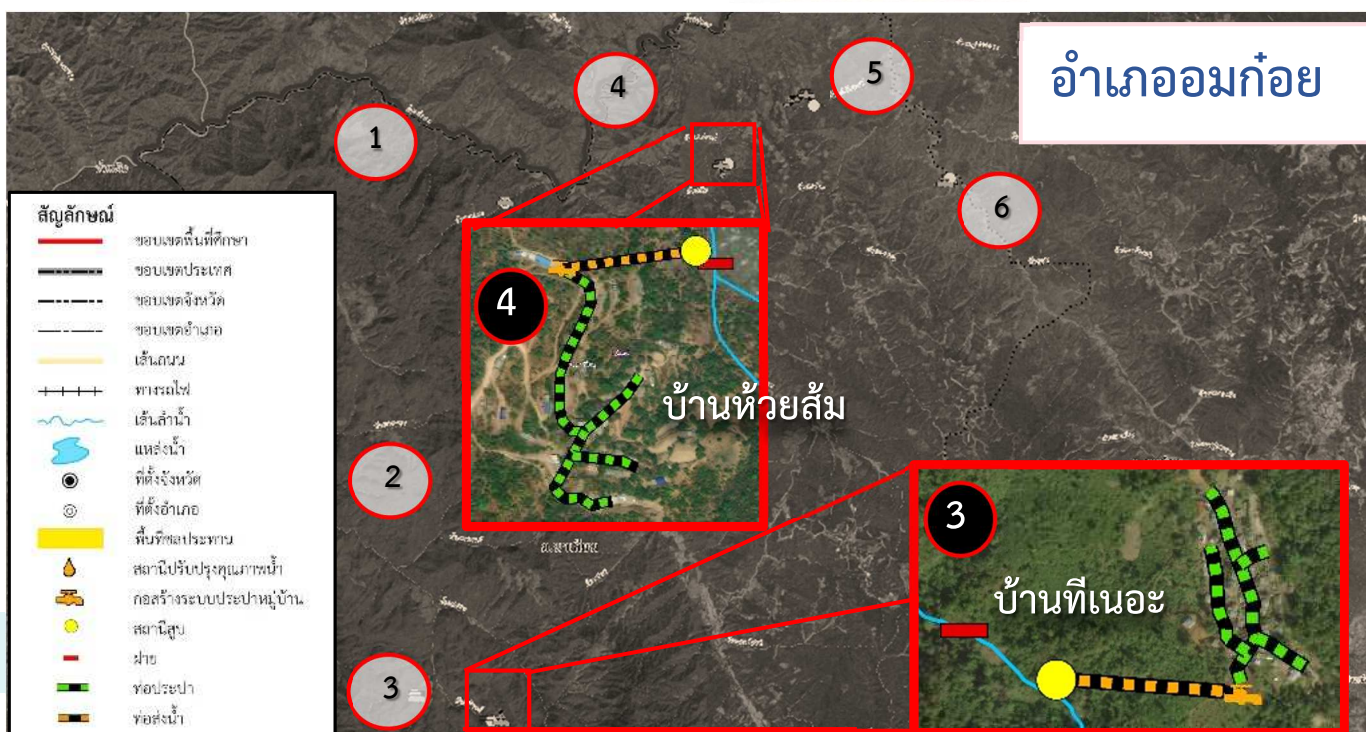
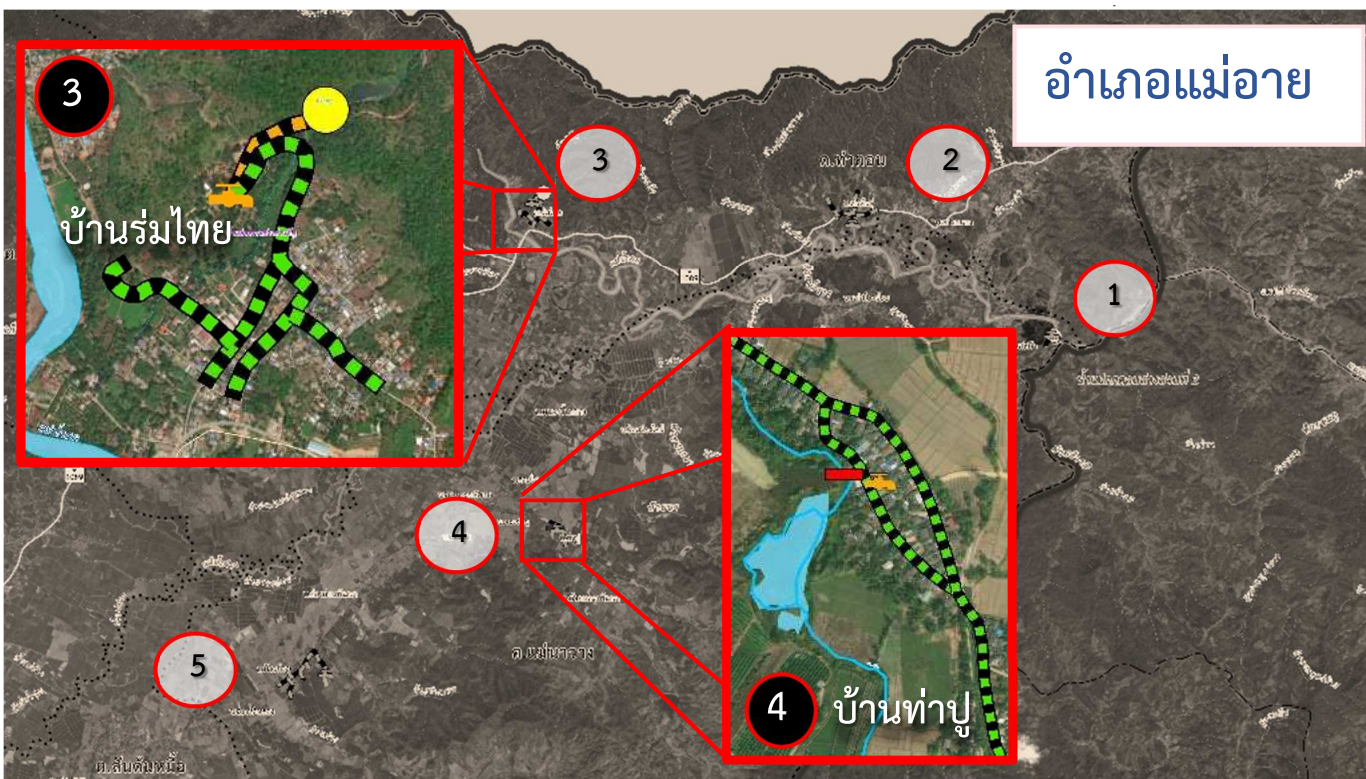
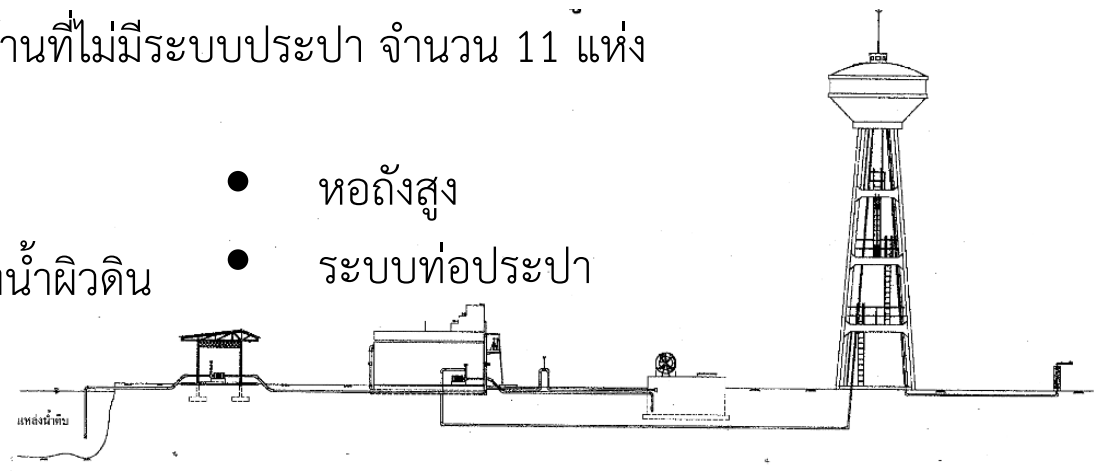
ผลประโยชน์ที่คาดว่าจะได้รับ

แบบมาตรฐานระบบประปาหมู่บ้าน
แบบผิวดินขนาดกลาง

แก้ไขปัญหามานagementน้ำที่ไม่มีระบบประปา จำนวน 11 แห่ง

ประกอบด้วย

- โรงสูบน้ำ
- ระบบกรองน้ำผิวดิน
- ถังน้ำใส
- ท่อส่งสูง
- ระบบท่อประปา



สัญลักษณ์	
	ขอบเขตพื้นที่ศึกษา
	ขอบเขตประเทศ
	ขอบเขตจังหวัด
	ขอบเขตอำเภอ
	เส้นทาง
	เส้นทางน้ำ
	แหล่งน้ำ
	ที่ตั้งจังหวัด
	ที่ตั้งอำเภอ
	พื้นที่ชลประทาน
	สถานีปรับปรุงคุณภาพน้ำ
	ก่อสร้างระบบประปาหมู่บ้าน
	สถานีสูบน้ำ
	ฝาย
	ท่อประปา
	ท่อส่งน้ำ



2. โครงการแก้ไขปัญหา การสร้างความมั่นคงของน้ำภาคการผลิต โดยการพัฒนาชุมชนเหมืองตำบลดงดำ อำเภอสี จังหวัดลำพูน

แผนแม่บทการบริหารจัดการทรัพยากรน้ำ 20 ปี (พ.ศ.2561-2580) ด้านความมั่นคงของน้ำภาคการผลิต

จากเป้าหมายดังกล่าวและศักยภาพของพื้นที่ จึงได้เสนอโครงการก่อสร้างปรับปรุงชุมชนเหมืองและระบบกระจายน้ำ ตำบลดงดำ อำเภอสี จังหวัดลำพูน เนื่องจากพื้นที่เป็นแหล่งน้ำเดิม มีความเหมาะสมที่จะพัฒนาเป็นแหล่งน้ำต้นทุน เพื่อสนับสนุนการทำเกษตร โดยคาดว่าจะสามารถเพิ่มพื้นที่ชลประทานได้ประมาณ 2,000 ไร่

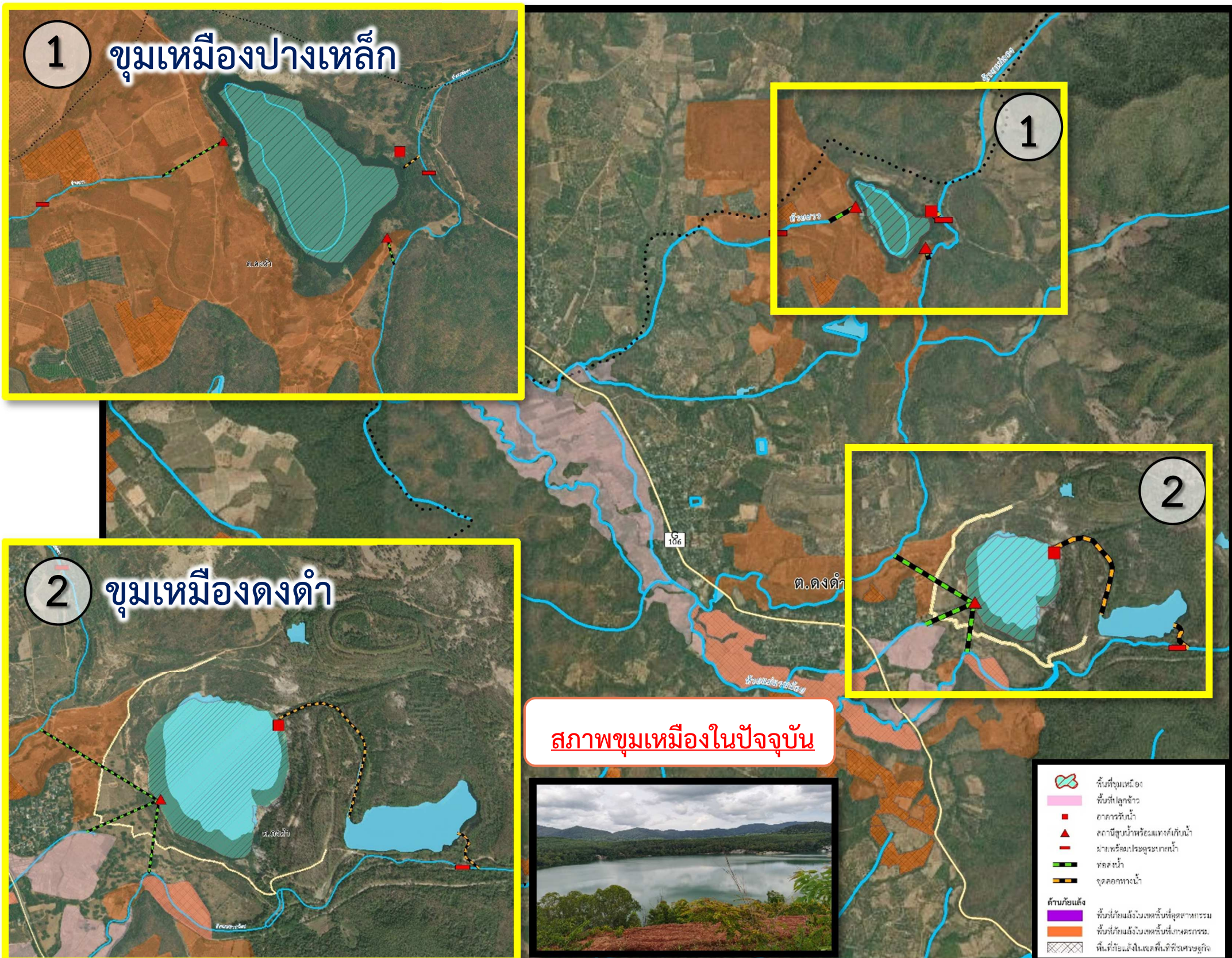
ที่ตั้งโครงการ หมู่ที่ 3 บ้านดงดำ ตำบลดงดำ อำเภอสี จังหวัดลำพูน

องค์ประกอบโครงการ 1) ปริมาณความจุเก็บกัก 6 ล้านลูกบาศก์เมตร
2) ก่อสร้างอาคารรับน้ำจำนวน 1 แห่ง
3) ก่อสร้างสถานีสูบน้ำด้วยโซลาร์เซลล์ พร้อมติดตั้งระบบส่งน้ำจำนวน 1 แห่ง
4) ก่อสร้างท่อส่งน้ำจำนวน 3 แห่ง
5) ปรับปรุงถนนรอบชุมชนเหมืองยาว 3 กิโลเมตร

รายละเอียดโครงการ

- 1) พื้นที่รับน้ำฝน 27.77 ตารางกิโลเมตร
- 2) ปริมาณน้ำท่าเฉลี่ยที่ไหลเข้า 6.70 ล้านลูกบาศก์เมตร/ปี
- 3) ความต้องการใช้น้ำด้านการเกษตร (พืชเศรษฐกิจ) 0.33 ลบ.ม./ปี

ผลประโยชน์ที่คาดว่าจะได้รับ แก้ไขปัญหาภัยแล้งพืชเศรษฐกิจในพื้นที่ (ข้าวและลำไย) 2,057 ไร่





3. โครงการแก้ไขปัญหามลพิษน้ำท่วมและอุทกภัย โดยการปรับปรุงระบบระบายน้ำบริเวณแยกต้นพยอมและถนนห้วยแก้ว

แผนแม่บทการบริหารจัดการทรัพยากรน้ำ 20 ปี (พ.ศ.2561-2580) ด้านอุทกภัย

จากเป้าหมายดังกล่าว และสภาพปัญหาบริเวณถนนห้วยแก้วและแยกต้นพยอม เกิดเหตุการณ์น้ำท่วมเกือบทุกปี สาเหตุมาจากท่อลอดคลองชลประทานหรือท่อไซฟอน (Syphon) มีตะกอนจำนวนมากไม่สามารถระบายน้ำได้ ส่งผลทำให้เกิดน้ำท่วมในบริเวณพื้นที่ดังกล่าว จึงได้แนวคิดเสนอโครงการโครงการปรับปรุงท่อระบายน้ำ เพื่อแก้ไขปัญหาน้ำท่วมบริเวณแยกต้นพยอมและถนนห้วยแก้ว นอกจากนี้สาเหตุการเกิดน้ำท่วม ที่เกิดจากการไม่สามารถระบายน้ำได้ จึงเสนอข้อคิดเห็นที่จะปรับปรุงลอกท่อลอดคลองชลประทานให้สามารถระบายน้ำและติดตั้งประตูระบายน้ำ เพื่อป้องกันปัญหาการเกิดน้ำหลากปริมาณมาก ที่จะส่งผลทำให้เกิดน้ำท่วมในเมืองเชียงใหม่ และได้เสนอจุดขุดลอกลำคูใหญ่ เพื่อรองรับน้ำจากดอยสุเทพ คาดการณ์ว่าจะช่วยแก้ไขปัญหาน้ำท่วมให้กับประชาชน ในพื้นที่มากกว่า 5,000 ไร่

ที่ตั้งโครงการ

- อำเภอเมืองเชียงใหม่ จังหวัดเชียงใหม่
- พื้นที่เสี่ยงในเขตตัวเมืองเชียงใหม่
- ถนนห้วยแก้ว บริเวณสะพานข้ามคลองชลประทาน
 - ถนนสุเทพ บริเวณสะพานสี่แยกตลาดต้นพยอม

ผลประโยชน์ที่คาดว่าจะได้รับ

แก้ไขปัญหาน้ำท่วมในตัวเมืองเชียงใหม่กว่า 5,000 ไร่

องค์ประกอบโครงการ

- 1) ปรับปรุงท่อลอดคลองชลประทานพร้อมติดตั้งประตูระบายน้ำ จำนวน 2 แห่ง
- 2) ก่อสร้างประตูระบายน้ำ จำนวน 1 แห่ง
- 3) ปรับปรุงท่อระบายน้ำหลักแยกห้วยแก้วความยาว 500 เมตร
- 4) ขุดลอกลำเหมืองข้างเคียงความยาว 4 กิโลเมตร
- 5) ขุดลอกลำคูใหญ่ความยาว 2 กิโลเมตร
- 6) หน่วยงานที่รับผิดชอบ : องค์การปกครองส่วนท้องถิ่น





4. โครงการแก้ไขปัญหการจัดการคุณภาพน้ำและอนุรักษ์ทรัพยากรน้ำ โดยการปรับปรุงลำน้ำและภูมิทัศน์คลองแม่ข่า

แผนแม่บทการบริหารจัดการทรัพยากรน้ำ 20 ปี (พ.ศ.2561-2580) ด้านการอนุรักษ์และฟื้นฟูระบบนิเวศ
ทรัพยากรน้ำ

จากเป้าหมายดังกล่าว จึงได้เสนอโครงการปรับปรุงลำน้ำและภูมิทัศน์คลองแม่ข่าเนื่องจากคลองแม่ข่าอยู่ในพื้นที่ชุมชนเมืองเชียงใหม่ และเป็นพื้นที่ที่คุณภาพน้ำเสื่อมโทรมรุนแรงมากตลอดทั้งสาย โดยได้จำแนกการพัฒนาเป็น 2 รูปแบบ และได้แบ่งช่วงการจัดการคลองแม่ข่าออกเป็น 3 ช่วง โดยจะฟื้นฟูคลองทั้งหมด 2 ช่วง ความยาวรวมประมาณ 22 กิโลเมตร

ที่ตั้งโครงการ

อำเภอแมริม และอำเภอเมือง จังหวัดเชียงใหม่

องค์ประกอบโครงการ

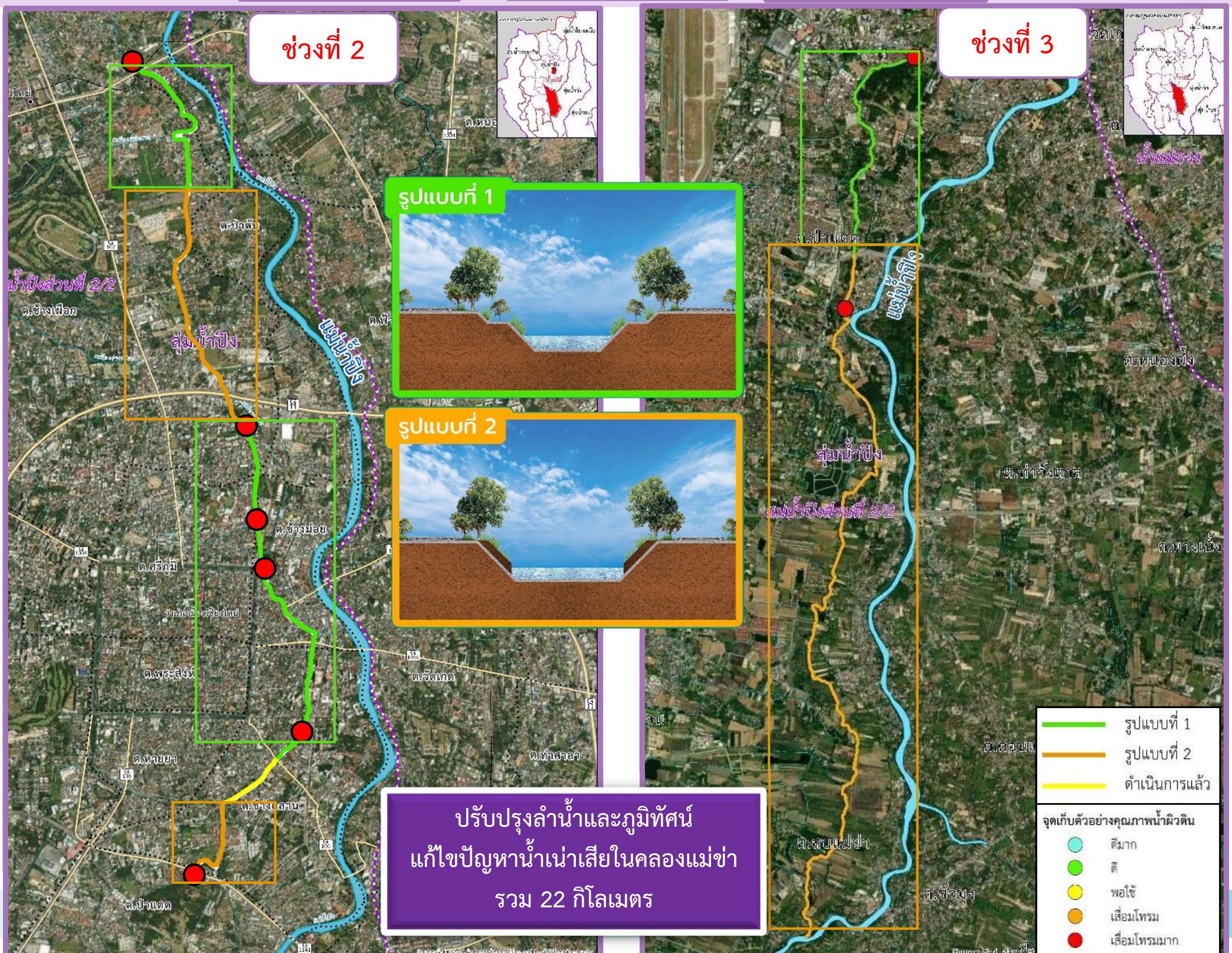
ปรับปรุงลำน้ำและภูมิทัศน์ช่วงที่ 2 ความยาวประมาณ 10 กิโลเมตร

ปรับปรุงลำน้ำและภูมิทัศน์ช่วงที่ 3 ความยาวประมาณ 12 กิโลเมตร

ผลประโยชน์ที่คาดว่าจะได้รับ

แก้ไขปัญหาน้ำท่วมในตัวเมืองเชียงใหม่กว่า 5,000 ไร่

สภาพคลองแม่ข่าในปัจจุบัน





5. โครงการแก้ไขปัญหาค่าการอนุรักษ์ฟื้นฟูสภาพป่าต้นน้ำที่เสื่อมโทรมและป้องกันการพังทลายของดิน โดยการพัฒนาอ่างเก็บน้ำห้วยฝีกเพื่อบรรเทาไฟป่า

แผนแม่บทการบริหารจัดการทรัพยากรน้ำ 20 ปี (พ.ศ.2561-2580) ด้านการอนุรักษ์และฟื้นฟูระบบนิเวศทรัพยากรน้ำ

จากเป้าหมายดังกล่าว จึงได้เสนอวางโครงการปรับปรุงและพัฒนาอ่างเก็บน้ำห้วยฝีกเพื่อสนับสนุนการดับไฟป่า ตำบลอนกลาง อำเภอแม่อน จังหวัดเชียงใหม่ เนื่องจากใกล้กับพื้นที่เกิดเหตุไฟป่าบ่อยครั้ง และเป็นความต้องการของพื้นที่พร้อมดำเนินการ ซึ่งโครงการนี้จะช่วยเป็นเครื่องมือในการบรรเทาไฟป่า คาดว่าจะช่วยฟื้นฟูป่าไม้และลดพื้นที่ที่เกิดดินพังทลายจากการเกิดเหตุไฟไหม้ป่าจำนวน 2.44 ตารางกิโลเมตร หรือประมาณ 1,500 ไร่

ที่ตั้งโครงการ

ตำบลอนกลาง อำเภอแม่อน จังหวัดเชียงใหม่

ข้อมูลทางด้านอุทกวิทยา

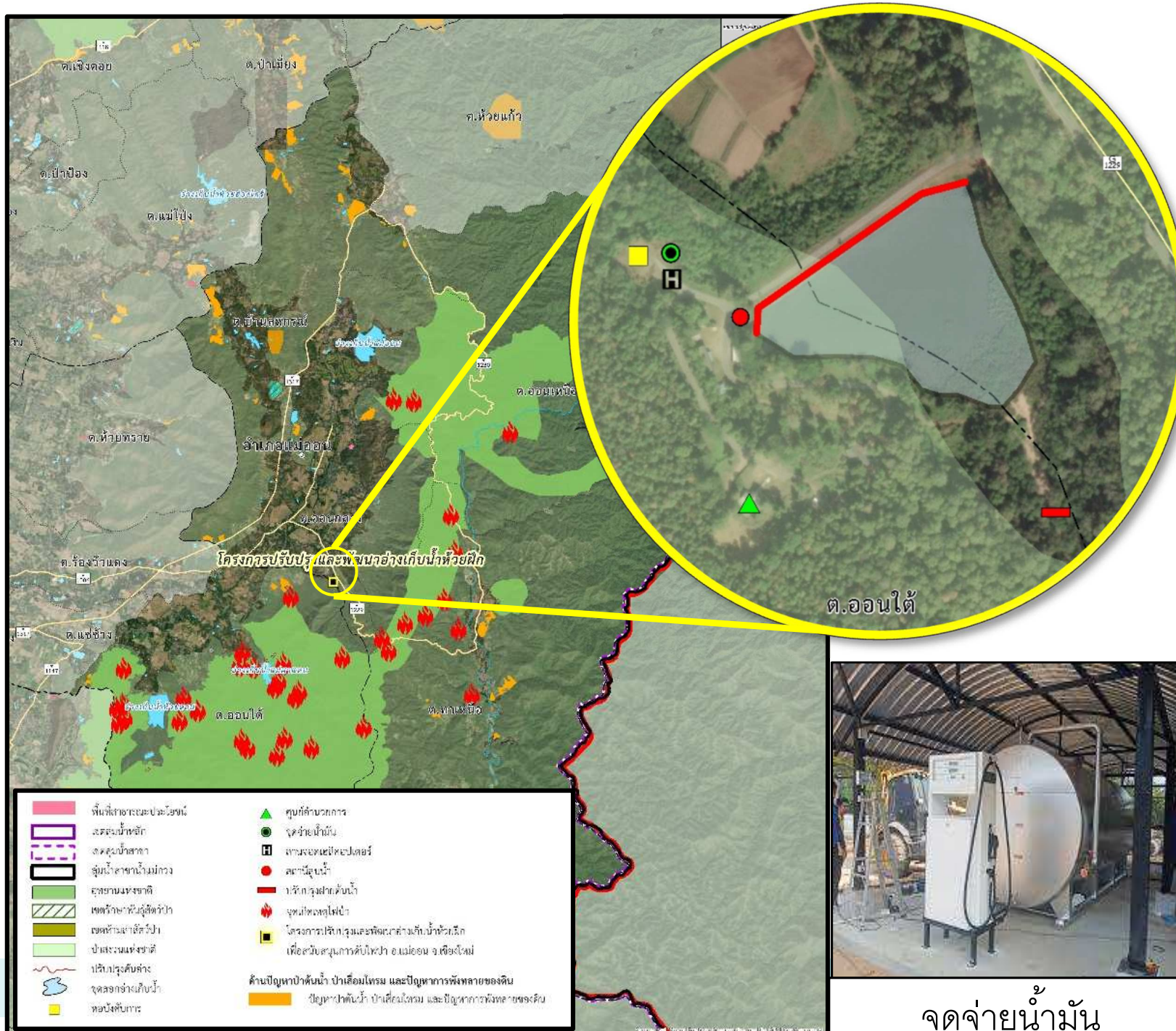
- 1) พื้นที่รับน้ำฝน 4.09 ตารางกิโลเมตร
- 2) ปริมาณน้ำท่าเฉลี่ยที่ไหลเข้า 2.71 ล้านลูกบาศก์เมตร/ปี

ประโยชน์ที่คาดว่าจะได้รับ

- 1) เป็นแหล่งน้ำเอาไว้ดับไฟป่าโดยใช้เฮลิคอปเตอร์
- 2) แก้ไขปัญหาเวลาเกิดไฟป่า
- 3) ฟื้นฟูป่าเสื่อมโทรมและการพังทลายของดิน 1,500 ไร่

องค์ประกอบโครงการ

- 1) ขุดลอกอ่างเก็บน้ำความลึก 5 เมตร
- 2) ปรับปรุงศูนย์อำนวยการ
- 3) ก่อสร้างหอบังคับการบิน
- 4) ปรับปรุงพื้นที่ลานจอดเฮลิคอปเตอร์
- 5) ปรับปรุงฝายต้นน้ำ
- 6) หน่วยงานที่รับผิดชอบ : กรมป่าไม้ , องค์การปกครองส่วนท้องถิ่น



หอบังคับการบิน



ศูนย์อำนวยการ



จุดจ่ายน้ำมัน



ลานจอดเฮลิคอปเตอร์



6. โครงการแก้ไขปัญหการบริหารจัดการ โดยการบริหารจัดการน้ำแม่กวง

แผนแม่บทการบริหารจัดการทรัพยากรน้ำ 20 ปี (พ.ศ.2561-2580) ด้านบริหารจัดการ

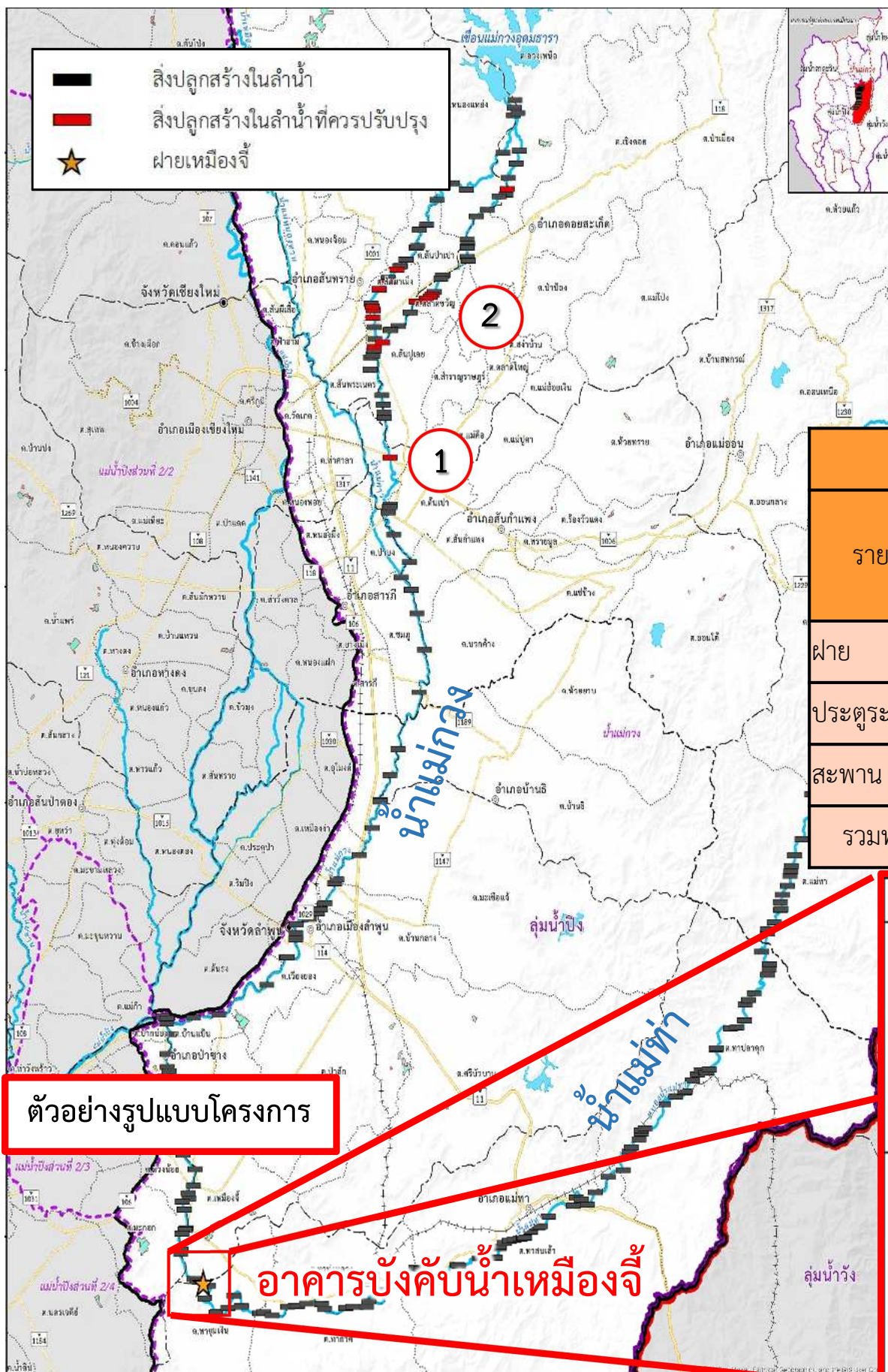
จากเป้าหมายดังกล่าวในพื้นที่ลุ่มน้ำสาขาแม่กวง และลำน้ำกวงยังมีปัญหาด้านการบริหารจัดการ คือการขาดการจัดทำฐานข้อมูลสิ่งกีดขวางทางลำน้ำที่จะประกอบการตัดสินใจในการแก้ไขปัญหา การเกิดน้ำล้นตลิ่งที่ปรึกษาจึงเสนอโครงการบริหารจัดการน้ำในลำน้ำแม่กวง เพื่อแก้ไขปัญหาด้านทรัพยากรน้ำ โดยจัดทำฐานข้อมูลสิ่งปลูกสร้างในลำน้ำและวิเคราะห์แนวทางแก้ไขปัญหา ช่วยประกอบการตัดสินใจ ในการบริหารจัดการแก้ไขปัญห และคาดว่าจะช่วยแก้ไขปัญหาน้ำท่วมในบริเวณลำน้ำกวงไม่น้อยกว่า 50,000 ไร่

ที่ตั้งโครงการ

- 1) ที่ตั้งโครงการ : ลำน้ำแม่กวง
- 2) ลุ่มน้ำหลักและลุ่มน้ำสาขา : ลุ่มน้ำหลักปิง ลุ่มน้ำสาขาน้ำแม่กวง

องค์ประกอบโครงการ

- 1) จัดทำแบบฟอร์มการตรวจสอบสภาพฝาย และประตูระบายน้ำ
- 2) ตรวจสอบสภาพฝายและการประเมินสภาพฝายในแต่ละตำแหน่ง เพื่อเป็นข้อมูลในการหาวิธีการแก้ไขปัญห และเพิ่มศักยภาพของฝาย
- 3) กำหนดแนวทาง และวิธีการแก้ไขปัญห



ตัวอย่างรูปแบบสิ่งกีดขวางในลำน้ำกวงที่ควรปรับปรุง



รายละเอียดสิ่งกีดขวางในลำน้ำกวง			
รายการ	ประเภทสิ่งกีดขวางลำน้ำกวง (แห่ง)		
	ดำเนินการปรับปรุงหรือรื้อถอน	คงสภาพเดิม	รวม
ฝาย	7	9	16
ประตูระบายน้ำ	-	4	4
สะพาน	7	76	83
รวมทั้งสิ้น	14	89	103

ตัวอย่างรูปแบบโครงการ

อาคารบังคับน้ำเหมืองจี้



สอบถามข้อมูลเพิ่มเติม



เว็บไซต์โครงการ

โครงการศึกษาแผนหลักแบบบูรณาการ เพื่อการบรรเทาอุทกภัยและภัยแล้ง
พื้นที่เฉพาะ (AreaBased) เชียงใหม่-ลำพูน

โทร 08-6062-7018, 08-5663-6021 หรือ 0-2713-3888 ต่อ 231, 228

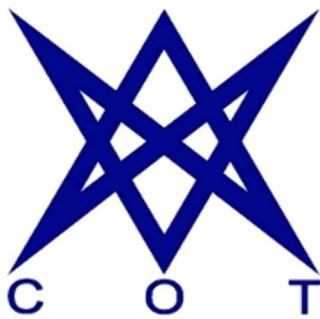
<http://www.areabasedchiangmai.onwr.go.th>



สำนักงานทรัพยากรน้ำแห่งชาติ (กองนโยบายและแผนแม่บท)

อาคารจตุรภาค เลขที่ 89/168-170 ถนนวิภาวดีรังสิต

แขวงตลาดบางเขน เขตหลักสี่ กรุงเทพฯ 10210



บริษัท คอนซัลแทนท์ ออฟ เทคโนโลยี จำกัด

39 ถนนลาดพร้าว ซอย 124 แขวงพลับพลา

เขตวังทองหลาง กรุงเทพมหานคร 10310



บริษัท เซ้าท์อีสท์เอเชียเทคโนโลยี จำกัด

281 ซอยพานิชอนันต์ (ปรีดีพนมยงค์ 42) ถนนสุขุมวิท 71

แขวงคลองตันเหนือ เขตวัฒนา กรุงเทพฯ 10110



บริษัท อินฟราทรานส์ คอนซัลแตนท์ จำกัด

315/7 พรีเมียมเพลส เกษตร-นวมินทร์

ถนนสุขนครสวัสดิ์ แขวงลาดพร้าว

เขตลาดพร้าว กรุงเทพมหานคร 10230

ผู้ประสานงาน กลุ่มบริษัทที่ปรึกษา 1) นางสาวเบญจวรรณ ทองแก้ว โทร 086-0627018

2) นางสาวนฤมล นาวายนต์ โทร 064-9792994